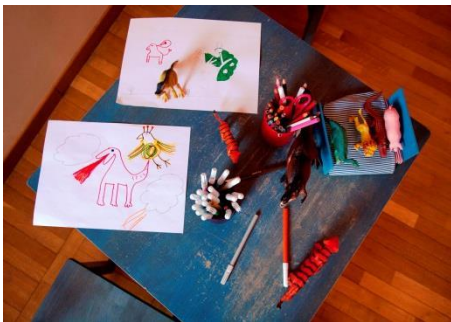
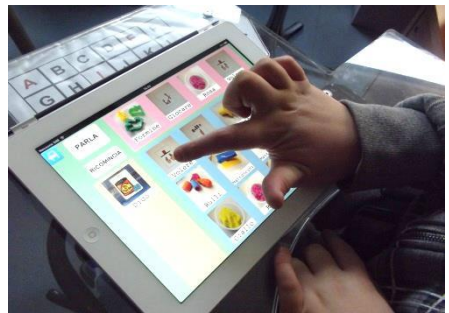




**Centro  
Benedetta D'Intino  
Onlus**  
A DIFESA DEL BAMBINO  
E DELLA FAMIGLIA

# Carta dei Servizi



**Centro Benedetta D'Intino Onlus**

Via Sercognani n. 17, 20156 Milano

+39 02 39263940 [www.benedettadintino.it](http://www.benedettadintino.it)





### Centro Benedetta D'Intino Onlus

Associazione Riconosciuta iscritta al Registro delle Persone Giuridiche presso la Prefettura di Milano (num. 1122, pag. 5.340, vol. 5°), al Registro dell'Agenzia delle Entrate - Direzione Regionale della Lombardia Milano con la qualifica di Organizzazione Non Lucrativa di Utilità Sociale O.N.L.U.S. (Prot. Num. 3940 del 28/11/05) e al Registro Provinciale delle Associazioni (Prot. Num. 169814/2012 del 24/09/2012).

Il Centro Benedetta D'Intino Onlus è inoltre iscritto al Registro Regionale delle Strutture Accreditate al n. 600 come Polo di Neuropsichiatria Infantile (DGR VII/12024 del 07/02/2003), a contratto con ATS Milano Città Metropolitana.

Partita I.V.A. 11161330151

Codice Fiscale 97140480159

# Indice

Struttura	4
Cenni storici	4
Valori	5
Settore di Psicoterapia - <b>Servizio di Psicoterapia</b>	6 - 7
Settore di Psicoterapia - <i>Servizio 0 - 5 anni</i>	8
Settore di Psicoterapia - <i>Servizio Difficoltà Scolastiche</i>	9
Settore di Comunicazione Aumentativa e Alternativa - <b>Servizio Clinico di CAA</b>	10 - 11
Settore di Comunicazione Aumentativa e Alternativa - <i>Programma Comunicazione Autismo</i>	12
Settore di Comunicazione Aumentativa e Alternativa - <i>Corsi per Facilitatori</i>	13
Settore di Comunicazione Aumentativa e Alternativa - <i>Prestito ausili</i>	13
Settore di Comunicazione Aumentativa e Alternativa - <b>Biblioteca Speciale</b>	14
Informazioni utili	15

# Struttura

Il Centro Benedetta D'Intino Onlus (CBDI) è un'associazione senza scopo di lucro che ha come fine istituzionale la realizzazione di attività di prevenzione e di intervento nell'ambito delle problematiche psicologiche dell'età evolutiva e nell'ambito delle difficoltà di comunicazione e autonomia in bambini carenti o privi di linguaggio orale.

Nasce a Milano nel 1994 come emanazione operativa della Fondazione Benedetta D'Intino, costituita nel 1992 per volere delle famiglie Mondadori, D'Intino e Formenton in ricordo della piccola Benedetta, mancata all'età di quindici mesi per una cardiopatia congenita. Scopo della Fondazione è quello di migliorare, attraverso l'azione dei Centri omonimi, in Italia e nel mondo, la qualità della vita di bambini e famiglie che vivono situazioni di disagio.

Il Centro Benedetta D'Intino Onlus, ogni anno, offre i propri interventi a circa 450 bambini, in convenzione con il Sistema Sanitario Regionale.

# Cenni Storici

**1994:** nasce il Centro Benedetta D'Intino di Milano che si occupa di bambini e adolescenti affetti da disagi psicofisici e con gravi disabilità comunicative.

**1996:** viene inaugurata la prima Scuola di Formazione in Comunicazione Aumentativa Alternativa.

**2003:** il Centro Benedetta D'Intino viene accreditato dalla Regione Lombardia come polo territoriale di Neuropsichiatria Infantile: rispetta i canoni di qualità ed efficienza stabiliti dalla Regione.

**2006:** il Centro Benedetta D'Intino diventa onlus (organizzazione non lucrativa di utilità sociale).

**2007:** si inaugura la prima Biblioteca Speciale di Milano per bambini con disabilità motoria e di comunicazione.

**2008:** nasce, all'interno del Centro un Programma di Comunicazione per l'Autismo (P.C.A.) specificamente dedicato all'applicazione dell'approccio di Comunicazione Aumentativa e Alternativa a bambini con disturbi dello spettro autistico.

**2010:** Il Centro Benedetta D'Intino Onlus acquisisce la Personalità Giuridica che permetterà di godere dell'autonomia patrimoniale a garanzia delle obbligazioni assunte dall'ente nei confronti di terzi.

**2011:** Il Centro, in collaborazione con la Fondazione, rende operativo il Centro Studi dedicato alla formazione degli operatori.

**2012:** Il Centro viene iscritto nel Registro Provinciale delle Associazioni.

**2015:** Il Centro stipula il primo contratto con ASL Milano per l'erogazione di prestazioni ambulatoriali di Neuropsichiatria dell'Infanzia e dell'Adolescenza.

**2017:** Il Centro viene riconfermato come struttura accreditata a contratto con ATS Milano Città Metropolitana

# Valori

Il bambino è al centro del mondo Benedetta D'Intino.

Tutte le attività sono rivolte al bambino e alla sua famiglia con costante attenzione alla qualità e alla professionalità, per offrire interventi innovativi e operando in un'ottica di prevenzione e cura della persona.

## **Analizzare il bisogno**

Ogni attività si basa sull'analisi approfondita del contesto di vita dei bambini e del tessuto sociale di appartenenza, attraverso il rapporto integrato di professionalità diverse.

## **Operare in un'ottica di prevenzione**

I Centri Benedetta D'Intino svolgono la loro attività tenendo conto della stretta correlazione tra la precocità dell'intervento e il miglioramento della qualità della vita del bambino e della sua famiglia.

## **Investire sulla professionalità**

I professionisti del mondo Benedetta D'Intino hanno una formazione specifica e una lunga esperienza nel trattamento di bambini con problemi psicologici e con gravi disabilità. L'aggiornamento continuo e il confronto tra gli operatori garantiscono interventi qualificati.

## **Offrire interventi innovativi**

Il Centro di Milano ha attivato un servizio di prevenzione rivolto ai bambini 0-5 anni, sul modello della Tavistock Clinic di Londra, e un Programma di Comunicazione per l'Autismo. Ha inoltre aperto la prima Scuola di Comunicazione Aumentativa Alternativa rivolta agli operatori che si occupano di disabilità comunicativa.

## **Considerare la persona nella sua globalità**

L'attenzione alla persona ha portato alla creazione di luoghi progettati secondo le esigenze dei bambini con problemi psicologici e gravi disabilità. Inoltre, per venire incontro alle necessità degli utenti che provengono altre parti d'Italia, è stato realizzato, all'interno del Centro Benedetta D'Intino, un piccolo alloggio in cui le famiglie che ne fanno richiesta sono ospitate gratuitamente per la durata dell'intervento. Per offrire ai bambini con disabilità l'opportunità di accedere al mondo della lettura, è nata la prima Biblioteca Speciale a loro dedicata.

# Settore di Psicoterapia



# Servizio di Psicoterapia

Il settore eroga in convenzione con il Sistema Sanitario Nazionale:

- Interventi di Consultazione psicologica, per accogliere le famiglie che avvertono sintomi di disagio emotivo nel loro bambino o ragazzo (da 0 a 18 anni) e per approfondire e comprendere la sofferenza psichica di cui il sintomo è segnale
- Interventi di Psicoterapia psicoanalitica individuale di breve o medio/ungo termine
- Interventi di Sostegno alla genitorialità, paralleli alle psicoterapie individuali di bambini e ragazzi
- Interventi di Psicoterapia psicoanalitica familiare;
- Incontri con i *caregivers*, per un lavoro di rete a favore dei bambini e ragazzi seguiti in psicoterapia: familiari, educatori, insegnanti, pediatri, strutture sanitarie, operatori sociali, organi giudiziari.
- Test di sviluppo e proiettivi.

Tutte le attività sono coordinate in équipe, in raccordo con le agenzie del territorio. In particolare sono attivi tavoli di discussione e aggiornamento con pediatri di libera scelta, insegnanti e operatori della prima infanzia. Il settore organizza periodicamente convegni e cicli di seminari finalizzati all'aggiornamento degli operatori.

## **Utenza**

Il servizio si rivolge a bambini e adolescenti con disagio psicologico e alle loro famiglie, per favorire una crescita armonica, avvalendosi di psicoterapeuti specializzati nelle problematiche dell'età evolutiva.

## **Obiettivi**

Ansie, difficoltà scolastiche e di socializzazione, comportamenti distruttivi e fragile autostima sono segnali attraverso cui la mente di bambini e adolescenti manifesta la difficoltà di comprendere le angosce che la vita propone nel corso della crescita. La seduta psicoterapica offre uno spazio protetto in cui questi "terrori senza forma" possono emergere e trovare vie di rappresentazione, elaborazione e integrazione nel tessuto della mente, per restituire benessere al paziente.



# Servizio

## 0-5 Anni

Il Servizio 0-5 anni è un intervento preventivo breve a carattere psicologico. È attivo presso il Settore di psicoterapia del Centro Benedetta D'Intino Onlus dal 1996 seguendo il modello psicoanalitico sviluppato dalla Clinica Tavistock di Londra.

### Utenza

Il Servizio 0-5 anni si rivolge ai genitori in attesa e a famiglie con bambini tra gli 0 e i 5 anni che affrontano i cambiamenti legati alla nascita e allo sviluppo del bambino: la nascita di un fratellino, il passaggio al nido o alla materna, le separazioni, i lutti e le malattie.

### Obiettivi

I bambini sono molto precoci nella comprensione della comunicazione emotiva e possono manifestare forme di malessere quali, ad esempio, pianti eccessivi, disturbi del sonno e dell'alimentazione, ansie nel distacco dai genitori, difficoltà nelle relazioni e crisi di rabbia incontrollata. Per evitare il radicarsi di un disagio emotivo profondo, il Centro offre un intervento specifico rivolto a genitori e bambini. Le sedute di psicoterapia psicoanalitica familiare breve aiutano il bambino a esprimere i suoi bisogni emotivi e i genitori a osservarli e comprenderli, per facilitare la ripresa di uno sviluppo armonioso.

### Servizi

- Cicli brevi di consultazione psicoterapeutica in convenzione con il Sistema Sanitario Regionale
- Incontri aperti rivolti a genitori e operatori sulle tematiche dell'infanzia

### Modalità di accesso

Le prestazioni sono erogate in convenzione con il Sistema Sanitario Regionale. Telefonare al numero **02/39263940** dal lunedì al venerdì, dalle 10.00 alle 17.00.

Dopo il primo contatto da parte della famiglia, durante il quale vengono raccolti i dati del bambino e il motivo della chiamata, segue il colloquio conoscitivo con lo psicoterapeuta e l'inizio del trattamento. Infine lo psicoterapeuta incontra nuovamente i genitori per stabilire un contratto terapeutico ad hoc.

# ***Servizio Difficoltà Scolastiche***

Nell'ottica di un inquadramento diagnostico rispettoso dei molteplici aspetti dello sviluppo infantile, che integra componenti cognitive, emotive e socio-ambientali, **per i bambini seguiti presso il Servizio di psicoterapia** è prevista la possibilità di effettuare valutazioni cognitive e delle competenze di letto-scrittura e calcolo.

## **Utenza**

Il servizio si rivolge ai bambini e ai ragazzi seguiti con interventi di psicoterapia che incontrano difficoltà negli apprendimenti scolastici.

## **Obiettivi**

Intervenire tempestivamente per formulare l'eventuale diagnosi di disturbo specifico dell'apprendimento (DSA) ed indicare le specifiche strategie di intervento.

## **Servizi**

Viene effettuata la valutazione per i disturbi specifici dell'apprendimento (come dislessia, disgrafia, discalculia, ecc.) secondo le linee-guida dell'Istituto Superiore di Sanità del Ministero della Salute e le indicazioni operative della Regione Lombardia. La valutazione comporta, in caso di diagnosi di DSA, la produzione della certificazione relativa, ai sensi della Legge 170/2010

Sono inoltre previsti:

- Interventi di sostegno alla genitorialità
- Interventi di supporto agli insegnanti
- cicli di logopedia quanto ritenuti necessari

## **Modalità di accesso**

Attraverso segnalazione da parte dello psicoterapeuta che ha in carico il bambino/ragazzo.

# Settore di C.A.A.

(Comunicazione Aumentativa e Alternativa)



# Servizio Clinico di C.A.A.

La Comunicazione Aumentativa Alternativa (C.A.A.) rappresenta un'area della pratica e della ricerca clinica che cerca di ridurre, contenere e compensare la disabilità temporanea e permanente di persone che presentano un grave disturbo della comunicazione (sia sul versante espressivo, sia ricettivo) attraverso il potenziamento delle abilità presenti, la valorizzazione delle modalità naturali e l'uso di modalità speciali.

Gli interventi di C.A.A. forniscono gli strumenti per una comunicazione funzionale e sostengono le opportunità di interazione e di partecipazione, prerequisiti fondamentali della comunicazione. I progetti di C.A.A., per la complessità degli scopi che si pongono, richiedono l'attività in équipe di figure professionali provenienti dalla medicina riabilitativa, dalla psicologia, dall'educazione, dalla linguistica e dall'informatica.

Il Centro Benedetta D'Intino Onlus è stato in Italia il primo Centro interamente dedicato all'implementazione e allo sviluppo della C.A.A., approccio clinico nato in Nord America e in Nord Europa negli anni '70.

Presso il Servizio di CAA vengono :

- valutazione delle competenze e dei bisogni comunicativi di bambini e adolescenti con disabilità comunicativa complessa
- interventi di C.A.A.
- supporto ai genitori e all'ambiente di vita
- formazione per Facilitatori della Comunicazione
- programma specifico di intervento per bambini con disturbo dello spettro autistico (P.C.A.)

## Utenza

Il servizio di C.A.A. si rivolge a bambini e adolescenti con complessi bisogni comunicativi dovuti alle seguenti cause:

- condizioni cliniche congenite: paralisi cerebrali infantili, sindromi genetiche e cromosomiche, gravi disturbi di sviluppo del linguaggio recettivo ed espressivo, autismo infantile, ecc.
- condizioni acquisite: esiti di trauma cranico, di stroke, di neoplasie cerebrali, ecc.
- condizioni neurologiche evolutive: malattie neuro dimetaboliche, distonie idiopatiche, ecc.

Il servizio prevede la presa in carico, oltre che del bambino, anche dei principali partner comunicativi (genitori, familiari, insegnanti ed educatori).

## Obiettivi

I progetti di C.A.A. si pongono come obiettivo il miglioramento della competenza comunicativa del bambino e di tutte le persone del suo ambiente di vita in modo da

favorire la massima partecipazione sociale possibile.

L'approccio clinico si traduce in un processo di analisi dei bisogni e delle barriere che impediscono la comunicazione, e nella proposta di un progetto di intervento che dal bambino si estende all'ambiente per incrementare le opportunità e le occasioni comunicative e partecipative attraverso strumenti, tecniche e strategie specifiche.

### **Modalità di accesso**

Le prestazioni sono erogate in convenzione con il Sistema Sanitario Regionale.

Telefonare al numero **02/39263940** dal lunedì al venerdì dalle 10.00 alle 17.00.

L'accesso prevede un primo contatto telefonico e l'invio di un questionario alla famiglia da restituire compilato, con allegata una breve registrazione video del bambino. Successivamente il servizio contatterà i genitori per concordare il primo appuntamento di valutazione, al termine del quale viene vagliata la possibilità di iniziare un progetto di C.A.A., concordando frequenza e calendario degli appuntamenti.

## **P.C.A.**

### **(Programma di Comunicazione per l'Autismo)**

Il Programma di Comunicazione per l'Autismo è specificamente dedicato all'applicazione dell'approccio di C.A.A. a bambini con disturbi dello spettro autistico. Il programma prevede attività orientate allo sviluppo della comunicazione e delle abilità sociali dei bambini con sindrome autistica; contempla il coinvolgimento della famiglia, dei principali partner comunicativi dei bambini, e in particolare di educatori e insegnanti.

### **Utenza**

Bambini con Disturbi dello Spettro Autistico

### **Obiettivi**

I bambini con Disturbo dello Spettro Autistico presentano peculiari e a volte problematiche modalità di interazione: scopo del programma è sollecitare il riconoscimento e il rispetto di tali modalità sostenendo nel contempo i bambini nell'identificazione di nuove strategie di comunicazione, più efficaci e generalizzabili nell'ambiente di vita. Tutti i principali partner comunicativi dei bambini sono attivamente coinvolti nel programma.

### **Modalità di accesso**

La partecipazione al Programma viene decisa al termine del percorso di valutazione, secondo le modalità di prenotazione e di accesso indicate sopra per l'accesso al Servizio clinico di C.A.A.

## ***Corsi per Facilitatori***

I programmi di C.A.A. prevedono il coinvolgimento di tutte le persone che operano nei diversi ambienti di vita del bambino o ragazzo con lo scopo di generalizzare, in modo efficace e in ogni ambiente di vita, il progetto di comunicazione iniziato con lui. È quindi importante che, all'interno della Scuola o del Centro frequentato, gli insegnanti o educatori di classe e/o di sostegno sappiano creare occasioni che stimolino la comunicazione, grazie a strategie e a strumenti aumentativi. A questo scopo il Centro organizza **due incontri gratuiti all'anno per Introdurre alla C.A.A. gli insegnanti e gli educatori dei bambini seguiti al CBDI** e per riflettere su come facilitare al massimo il processo comunicativo. La partecipazione rappresenta anche la base di riferimento per gli incontri individuali necessari alla condivisione del progetto educativo-riabilitativo che si terranno successivamente presso il nostro Centro.

## ***Prestito Ausili***

Per facilitare le famiglie seguite dal CBDI, è stato attivato un servizio di prestito degli ausili di comunicazione ritenuti necessari per la conduzione del progetto di C.A.A. in corso. Il Centro fornisce in prestito gli ausili con lo scopo di testare la rispondenza di un determinato ausilio ai bisogni comunicativi dell'utente prima della prescrizione secondo la normativa vigente. La durata del prestito è definita all'interno del programma in funzione dell'evoluzione del bambino.

# Biblioteca Speciale

Nasce nel 2007 al fine di promuovere la lettura nei bambini con disabilità motoria e di comunicazione. L'ambiente e i libri sono pensati e modificati da personale specializzato per garantirne la massima accessibilità da parte dei bambini, delle famiglie, della scuola e delle associazioni.

## Utenza

La Biblioteca possiede soprattutto libri per la fascia di età 0-10 anni ed è rivolta a bambini con disabilità complesse e di comunicazione, ai loro genitori, insegnanti e amici.

## Obiettivi

I bambini con disabilità complessa e di comunicazione hanno bisogno quanto e più degli altri di accedere al mondo dei libri, ma rischiano di esserne esclusi a causa della loro disabilità: rischiano di perdere occasioni di intimità, condivisione e dialogo e di avere una ridotta esposizione precoce alla lingua scritta, alle immagini e ai supporti. La Biblioteca Speciale ha lo scopo di promuovere, favorire e sostenere la lettura anche autonoma in bambini con disabilità. Inoltre la Biblioteca costituisce per gli adulti un punto di scambio, riflessione e formazione sulle tematiche della *emergent literacy* nei bambini con difficoltà motorie e di comunicazione.

## Attività della Biblioteca

- consultazione e prestito rivolto ai bambini di libri modificati, audiolibri, libri a sfoglimento da utilizzare con il computer
- laboratori tematici di lettura e letture animate
- servizio di modifica libri per rendere accessibili i propri libri preferiti
- servizio di consulenza rivolto a enti, scuole, biblioteche che intendano replicare l'esperienza della biblioteca
- formazione sulle tematiche di accesso ai libri e alla lettura per bambini con difficoltà motorie e di comunicazione.

## Modalità di accesso

L'accesso alla Biblioteca e il prestito dei libri sono liberi e gratuiti.

È possibile contattare la biblioteca al numero **02/39263940**, oppure attraverso l'indicazione e il supporto da parte dell'operatore di CAA che segue il bambino e la famiglia.

# INFORMAZIONI UTILI

## **Rispetto e tutela della privacy**

Il Centro si impegna al rispetto della privacy sia sotto il profilo strutturale, sia per la raccolta, diffusione e conservazione dei dati personali e sensibili.

## **Segnalazioni e reclami**

Eventuali segnalazioni o reclami su disservizi insorti prima, durante e dopo lo svolgimento della prestazione, vanno inoltrati alla Direzione, tramite la compilazione del "Modulo Reclami" disponibile presso il Servizio Accoglienza.









Centro Benedetta D'Intino Onlus Via  
Sercognani, 17- 20156 Milano

[www.benedettadintino.it](http://www.benedettadintino.it)

Tel/Fax +39 02 39263940

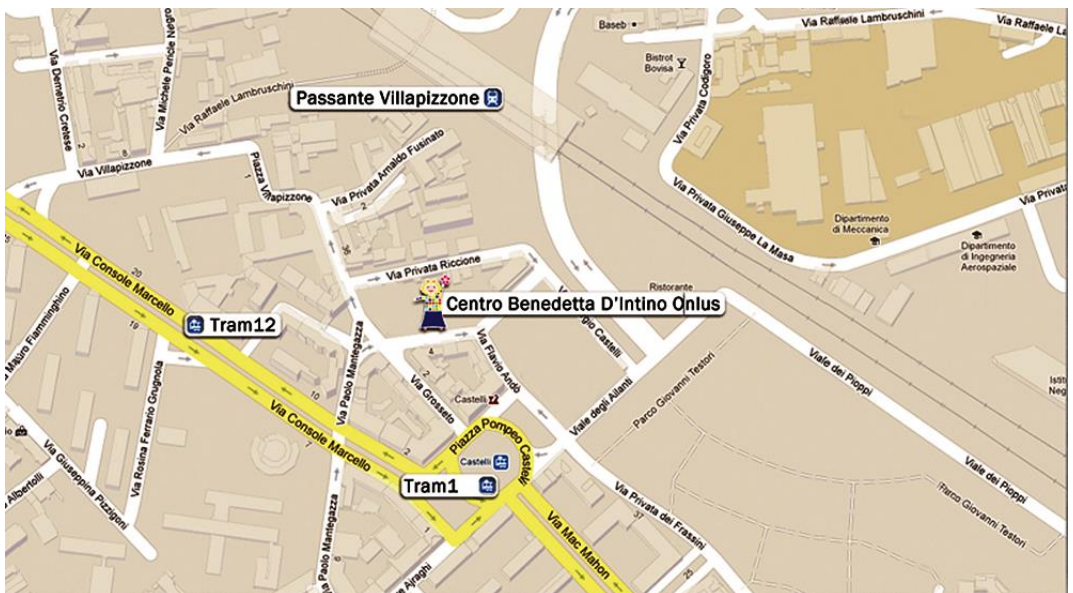
Segreteria: [infocbdi@benedettadintino.it](mailto:infocbdi@benedettadintino.it)

Psicoterapia: [infocbdi@benedettadintino.it](mailto:infocbdi@benedettadintino.it)

C.A.A.: [caa@benedettadintino.it](mailto:caa@benedettadintino.it)

Biblioteca Speciale: [bibliotecaspeciale@benedettadintino.it](mailto:bibliotecaspeciale@benedettadintino.it)

## COME RAGGIUNGERCI



- MM2 fino a Lanza poi Tram 12 dir. Roserio (fermata Via Consolle Marcello-Villapizzone)
- MM1 fino a Cadorna poi Tram 19 dir. Pompeo Castelli (fermata piazza P. Castelli)
- Passante S5-S6 dir. Gallarate/Varese/Novara via Certosa (fermata Villapizzone-uscita Via Castelli)